

Brugervejledning  
**Simpal T2 & T200**

**DK**



[www.gsmteknik.dk](http://www.gsmteknik.dk)

Introduktion til GSM styringen	Side 3
For din sikkerhed	Side 4
Main function	Side 5
Pakkens indhold	Side 5
Styringen	Side 6
Lysindikator og advarselstone	Side 7
2.1 Indsæt simkortet og ekstern temperatursensor	Side 8
2.2 GSM tænd / sluk	Side 8
2.3 Definer brugere	Side 9
2.3.1 Definer master	Side 9
2.3.2 Definer familie numre	Side 10
2.4 Ændre password	Side 10
2.5 Få temperatur status	Side 11
2.6 Alarm ved høj temperatur	Side 11
2.6.1 Indbygget sensor alarm ved høj temperatur	Side 11
2.7 Ekstern sensor alarm ved høj temperatur	Side 12
2.7.1 Aktivér timing alarm for den indbyggede sensor	Side 12
2.7.2 Indbygget sensor alarm ved høj temperatur	Side 12
2.7.3 Aktivér timing alarm for den indbyggede sensor	Side 14
2.8 Alarm for temperaturforskel på den indbyggede sensor	Side 14
2.9 Alarm for temperaturforskel på den indbyggede sensor	Side 14
2.10 Svagt GSM signal besked	Side 15
2.11 Sluk og tænd for LED indikator	Side 15
2.12 Genstart af enheden	Side 15
3 Fejlfinding	Side 16
4 Tekniske parameter	Side 17
5 Appendiks: SMS kommando liste	Side 17

**Stort tillykke med dit køb af GSM styring fra GSM Teknik**  
Læs venligst brugervejledningen grundigt igennem inden brug.  
Skulle der opstå problemer med styringen, appen eller du ønsker tilkøb,  
sidder vi klar til at hjælpe dig godt videre.

## Introduktion til GSM styringen

Simpal T2 2G GSM-temperatur alarm  
Simpal T200 4G GSM-temperatur alarm  
Tak fordi du købte SimpPal T2 eller T200.

### Beskrivelse:

GSM modul til at sætte direkte i stikkontakten.

Dette modul fra SimpPal måler temperaturen via den indbyggede temperatursensor i området -10 til +50 grader celsius.



**Inklusiv udvendig temperatur sensor, der kan måle i området -30 til +100 grader celsius.**

Temperatur vagten giver automatisk besked ved strømsvigt og hvis strømmen kommer tilbage igen.

Op til 5 telefoner kan få adgang (1 masternummer og 4 gæstenumre).

Virker med simkort f.eks. taletidskort, som vi kan medlevere og teste om virker før afsendelse.

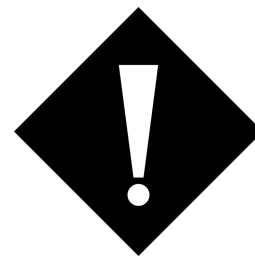
### Mange nyttige funktioner:

- Spørg om den aktuelle temperatur.
- Alarm ved for høj eller for lav temperatur.
- Alarm ved hurtige temperaturskift f.eks. ved brand (kræver tilkøb af den udvendige temperatur sensor).
- Besked ved strømsvigt.

*Alle tjenester og funktioner skal understøttes af GSM-netværket og et SIM-kort.*

## For din sikkerhed

1. Køb et GSM SIM-kort (mobiltelefon kort) fra GSM-netværk tjenesteudbyder og installer det i styringen.
2. Brugeren skal aktivere præsentation af opkalds-id SIM-kortets funktion og deaktivere PIN-koden for SIM-kort. Kontakt med GSM-netværk tjenesteudbyder for support.
3. Skift den originale adgangskode ved begyndelsen. Være Sørg for at gemme adgangskoden og SIM-kortnummeret hemmelighed. Du må ikke videregive disse oplysninger til nogen andre end de autoriserede brugere.
4. Brug ikke uoriginale dele fra andre producenter, vi anbefaler du kontakter os ved køb af tilbehør til din GSM styring



### Af hensyn til din sikkerhed

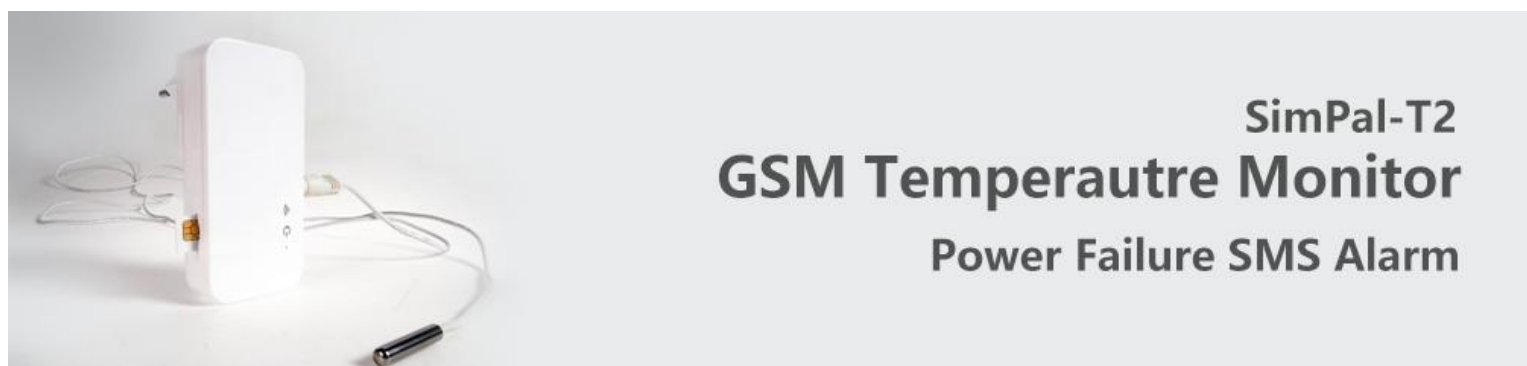
- Før du bruger denne styringen, skal du sørge for, at mobiltelefonens enhed tillad brug i området, ellers skal du ikke lægge denne styring i operation.
- Denne advarsel er designet til indendørs brug. Brug det ikke i vådt, kemisk aggressivt eller støvet miljø.
- Åbn ikke kabinettet, medmindre vedligeholdelse er nødvendig.
- Bliv ikke ved med at ryste eller falde ned ad denne ændring, ellers kan det være beskadiget.
- Denne alarm er en trådløs transmissionsenhed. Hold det væk fra elektronisk udstyr, der sandsynligvis forstyrrer de trådløse signaler, for at undgå interferens med signaler.
- Sluk for denne alarm og mobiltelefon, når du kommer ind i områder mærket "Ekspllosiv", "Kan eksplodere" osv.
- Kast ikke denne alarm i ild, da dette kan forårsage eksplosion.
- Opbevar alarmen og dens tilbehør uden for børns rækkevidde.
- Forbudt at fjerne strømstikkets dele og stikket i stikkontakten separat.

## Main function

- Denne styring bruger et GSM SIM-kort.
- Fjernstyret med SMS-kommando: Alarmen er programmeret og indstilles ved at sende SMS-kommandoer.
- Indgang: 110V-250V / 50Hz.
- Arbejds temperaturområde: -10— + 50 grader Celsius.
- Auto begynder at arbejde efter forudindstillet tidsplan.
- Ekstern temperaturføler understøttet: Få miljøet temperatur og send til mobiltelefon via SMS.
- SMS-alarm, når temperaturen hurtigt skifter eller når den forudindstillede værdi: Når den registrerer hurtig skift eller rækkevidde for forudindstillet alarmværdi for omgivelsernes temperatur, kan den automatisk sende SMS-alarm meddelelse til brugerens mobiltelefon.
- Understøtter 5 mobiltelefonbrugere.
- Automatisk tidssynkronisering.
- SMS-besked ved ekstern strømkilde ændring.

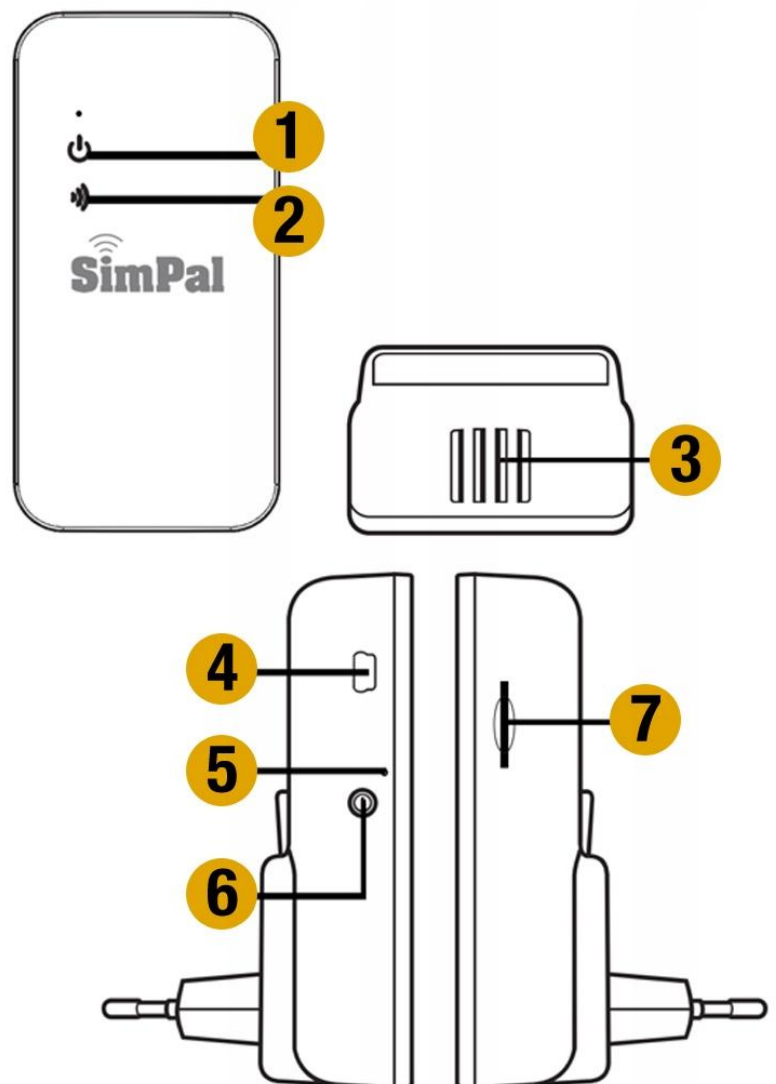
## Pakkens indhold

- GSM temperaturvarsler (1 enhed)
- Temperatursensor (1 stk.)
- Brugermanual (1 stk.)



## Styringen

1. Power
2. Signal
3. Indbygget temperatursensor
4. USB data port
5. Reset knap
6. Temperatursensor port
7. Simkort port



## Lysindikator og advarselstone

Indikator	Handling	Status
Power (Blå)	Slukker	Ingen strøm tilsluttet

Indikator	Handling	Status
	Konstant lys	Strøm tilsluttet
GSM (Blå) lys	Slukker	Ingen simkort eller simkortet ikke er indsat korrekt
	Blinker langsomt	Leder efter GSM
	Blinker hurtig	Sender SMS eller alarm aktiveret
	Puls blink	Arbejder i standby mode
"Bip" Advarsels tone (Standard slukker)	1 gang	Registeret simkort korrekt
	3 gange	Simkortet kan ikke registreres eller netværks fejl
	Langt bip	Strøm frakoblet eller temperatur alarm

Bemærk:

Hvis GSM-signalet er for svagt, sender alarmeren en SMS-besked:

"Svagt GSM-signal" til master brugeren.

Styringen skal så placeres ved et andet sted med stærkere signal for bedre drift.

## 2.1 Indsæt simkortet og ekstern temperatursensor

- Indsæt SIM-kortet i kortsporet, og sørg for, at den gyldne kontakt er opad og det skrå hjørne er i samme retning som ikonvisning på SIM kort sporet.
- Skub SIM-kortet hårdt, indtil du hører en "klik lyd".
- Indsæt den eksterne temperatursensor i 3,5 mm stikket i stikkontakten. (se side 4, punkt 6)



## 2.2 GSM tænd / sluk

### Tænd:

Tilslut alarmen i stikkontakten for vekselstrømforsyning, styringen vil begynde at arbejde. Strøm-LED'en lyser konstant, GSM-LED'en lyser et sekund og derefter slukket 3-4 sekunder. Efter at have genkendt SIM-kortet, vises GSM-LED blinker langsomt, hvilket indikerer, at det søger i GSM-netværk. Når registreret GSM-netværk er registreret, bipper det, og GSM-LED er trækker vejret langsomt.

### Sluk:

Hvis du trækker stikkontakten ud af stikket, slukker den.

### Bemærk:

- Hvis GSM-indikatoren lyser konstant OFF, hvilket antyder SIM-kortet hvis kortet fungerer unormalt, er alle funktioner i denne styringener ugyldig
- Kontroller GSM-netværk signalet fra det sted, du bruger:
  - GSM-netværkets signalstyrke kan påvirke alarmen funktion. Derfor skal brugeren sørge for, før den bruges at denne advarsel bruges i et område med en stærk GSM netværk signal.
  - For første gangs brug skal brugeren udføre en testkørsel ved at sende SMS til alarmen. Dette giver brugeren mulighed for at kontrollere GSM-netværksforbindelsen på alarmen.





## 2.3.2 Definer familie numre

Op til 4 **familie** brugeres nummer kan gemmes på en alarm.

**Familie** brugere har myndighed til at sende SMS-kommando og modtage meddelelse om temperaturalarm (se også kommando 8 og 9). Det **familie** brugere skal huske og beskytte styringen SIM-nummer.

Master sender følgende SMS for at ændre i rækkefølge til:

**Tilføj et familienummer:** #08#FamilyNumber# (3)

**Tilføj flere familienumre:**  
#08#FamilyNumber1#...#FamilyNumber4# (4)


**Tjek familie nummer:** #08# (5)

**Slet et familienummer:** #09#FamilyNumber# (6)

**Slet alle familienumre:** #09# (7)

**Aktivér alarmmeddelelse til familie numre:** #05#1# (8)

**Deaktiver alarmmeddelelse til familie numre (standard):** #05#0# (9)

 Familie numre skal være familie brugers mobiltelefon nummer.

 De maksimale cifre, der tillader telefonnummeret, er seksten.

 Max tillader at tilføje 4 familie numre.

- **Vellykket SMS-svar**

Family number: \*\*\*\*\* set successfully..

Family number \*\*\*\*\* deleted.

All family numbers have been deleted.


Family alert function ON/OFF.

## 2.4 Ændre password

### Metode

Master brugeren sender følgende SMS-besked for at:

**Skift adgangskode:** #11#Oldpassword#Newpassword# (10)

 Adgangskoden er et firecifret nummer.

 Den originale adgangskode er 1234.

- Vellykket SMS-svar  
New password is \*\*\*\*.



## 2.7 Ekstern sensor alarm ved høj temperatur

### 2.7.1 Aktivér timing alarm for den indbyggede sensor

En speciel temperaturgrænse (MinTemp1 og MaxTemp1 på kommando 21) kan indstilles til en varighed. Inden for denne varighed, hvis den omgivende temperaturen registreret af den indbyggede sensor er uden for grænseværdien styringen sender alarmmeddelelse. Når ud over denne varighed, hvis omgivende temperatur registreret af den indbyggede sensor er uden for en anden grænseværdien MinTemp2 og MaxTemp2, sender alarmeren alarm besked også.

#### Metode

Master brugeren sender følgende SMS-besked for at:

Aktivér timing af over-temperatur alarm for den indbyggede sensor: #06#1# (20)

- Vellykket SMS-svar  
Schedule temperature alert function ON

### 2.7.2 Indbygget sensor alarm ved høj temperatur

Denne indstilling gemmer tid og temperaturparametre på alarmeren indtil alarmeren nulstilles til fabriksindstillingerne.

#### Metode

Master brugeren sender følgende SMS-besked for at:

**Indstil tidsperiode og temperaturgrænser for indbygget sensoralarm:**

#07#WorkDay#StartTime#EndTime#MinTemp1#MaxTemp1#  
MinTemp2#MaxTemp2# (21)

Kontroller tidsperiode og temperaturgrænser for indbygget sensoralarm:

#07# (22)

- WorkDay: et ciffer, værdierne ligger i området "0" til "9". Standard 0. Følgende tabel indeholder beskrivelserne af hver værdi:

Cifre	Tilsvarende dag
0	Alle dage
1	Mandag
2	Tirsdag
3	Onsdag
4	Torsdag
5	Fredag
6	Lørdag
7	Søndag
8	Mandag til Fredag
9	Lørdag til Søndag

- StartTime og EndTime: Be består af 4 cifre (tt: mm) og fungerer på et 24-timers ur. StartTime og EndTime skal være i samme dag, og EndTime skal være senere end StartTime. Standard indstillinger: 0700 til 2100.
  - MinTemp og MaxTemp: Værdierne er hele tal, kan indstilles inden for området fra -10 til 50 grader. Forskellen på MinTemp og MaxTemp værdier bør ikke være 0.
  - MinTemp1 og MaxTemp1 er temperaturgrænser inden for varighed. Standard MinTemp1 er 18, og MaxTemp1 er 24 Celsius grad.
  - MinTemp2 og MaxTemp2 er temperaturgrænser ud over varighed. Standard MinTemp2 er 16 og MaxTemp2 er 24 Celsius grad.
  - For eksempel: #07#0#0000#2130#18#24#16#24#, 0000 betyder tid 00:00 (tt: mm) AM, 2130 betyder tid 21:30.
- **Vellykket SMS-svar:**  
 Schedule temperature alert: ON/ OFF  
 Everyday  
 Setting time: \*\*\*\*\_\*\*\*\*  
 Temp alert range: \*\*\_\*\* grader  
 Other times temp alert range: \*\*\_\*\* grader

The alerter will send SMS message when it alarms:  
 BUILT-IN TEMPERATURE ALERT.  
 Current temperature reading: \*\*

## 2.7.3 Deaktiver timing alarm for den indbyggede sensor

Metode Master brugeren sender følgende SMS-besked for at: Deaktivere tidsalarm for den indbyggede sensor (standard): #06#0# (23)

- **Vellykket SMS-svar**  
Schedule temperature alert function OFF

## 2.8 Alarm for temperaturforskkel på den indbyggede sensor

En tidsperiode værdi og temperaturforskkel værdi kan forudindstilles til advarslen. I dette tilfælde, hvis omgivelsernes temperaturforskkel når den forudindstillede værdi inden for den forudindstillede tidsperiode, en SMS-alarm meddelelse sendes automatisk til brugerens mobiltelefon.

### Metode

Master brugeren sender følgende SMS-besked for at:

Aktivér alarmen for temperaturforskkel (standard): #13#1# (24)

Indstil tidsperiode og temperaturforskkel værdi: #14#Temp#Tid# (25)

- Temp: Værdierne ligger i området fra 1 til 50 ° C.
- Tid: Værdierne ligger i området fra 1 til 300 minutter.
- Standard temp er 5 grader og tid er 3 minutter.

**Deaktiver alarmen for temperaturforskkel:** #13#0# (26)

- Vellykket SMS-svar  
Rapid temperature change function ON/OFF  
Delta: \*\*

Time: \*\* minutes

## 2.9 Alarm for temperaturforskkel på den indbyggede sensor

Advarslen giver brugeren besked, når den eksterne vekselstrøm er mistet eller genoptaget. "Bip, bip ..." toner vil være hjerte (hvis aktiveret), også a SMS-besked sendes, hvis SIM-kortet er tilgængeligt. Såsom "Main levering tabt ". "Netstrøm genoprettet".

### Metode

Master brugeren sender følgende SMS-besked for at:

Aktivér sms-besked, når strømforsyningen skifter (standard): #04#1# (27)

Ingen sms-besked, når strømforsyningen skifter: # 04 # 0 # (28)

- Vellykket SMS-svar

Mains power SMS alert ON/OFF

## 2.10 Svagt GSM signal besked

Styringen sender som standard en SMS-besked for at underrette brugeren, hvornår GSM signalstyrken er for svag. Master brugeren kan aktivere / deaktivere denne SMS-underretning.

### Metode

Master brugeren sender følgende SMS-besked for at indstille:

SMS-besked ved svagt GSM-signal (standard): #15#1# (29)

Ingen SMS-besked ved svagt GSM-signal: #15#0# (30)

- Vellykket SMS-svar

Weak GSM signal strength alert function ON/OFF.

Styringen sender en SMS-besked, når den alarmerer:

Weak GSM signal alert, the CSQ is \*\*.

## 2.11 Sluk og tænd for LED indikator

Hvis LED-indikatorerne tændes, vises den på forskellige måder til vis arbejdsstatus.

Hvis det slukker, vil det gøre, at alarmen undgår bliver let fundet. Brugeren sender følgende SMS-kommando for at indstille LED-indikatorens tilstand:

Sluk for LED-indikator: #18#0# (31)

Tænd for LED-indikator (standard): #18#1# (32)

- Vellykket SMS-svar  
LED indicator turn ON/OFF.

## 2.12 Genstart af enheden

- Denne funktion nulstiller alle programmerede indstillinger til deres oprindelige værdier, inklusive rengøring af alle brugernumre, timing parametre og temperature parameter.
- Hvis indstillingsstatus er forkert, eller funktionsfejlene ikke kan rettes, brugere kan gendanne styringen til dens oprindelige status for at få det til at fungere normalt.



### Bemærk

Denne funktion skal bruges omhyggeligt, da den også sletter alle indstillinger værdier.

### Metode

**Metode 1:** Tryk på Reset-knappen på alarmen i 5 sekunder.

**Metode 2:** Master brugeren sender følgende SMS-besked til styringen

for at: Nulstil alarmer: #12#Adgangskode# (33)

- Vellykket SMS-svar

\*\*\*\*\* reset to factory settings successfully.

### 3 Fejlfinding

Nr.	Generel fejlfinding	Mulig grund	Løsning
1	Power indikator lyset slukker	Ingen strøm til styringen	Tjek tilslutningen af strøm til styringen.
2	GSM indikatoren lyset slukker	Kan ikke finde eller tilslutte til simkortet	Simkortet er ikke indsat korrekt, tag styringen fra strøm og tjek simkortet igen.
3	Alle funktioner deaktiver (Indikator virker)	Opkalds-id præsentation ikke aktiv, utilstrækkelig gebyr for SIM-kortet.	Kontakt teleudbyderen for tjek om aktivt SIM-kort.
4	Styringen svarer ikke på nogen beskeder	Styringen virker ikke korrekt	Tag stikkontakten fra strøm, tjek om simkortet sidder korrekt ellers prøv og nulstil den.
5	Efter tilslutning af strøm til styringen GSM indikatoren bliver ved med at blinke	Der er svagt signal eller netværket er optaget	Hvis din mobilens signal er svagt forsøg og flyt styringen til et andet sted med bedre signal og prøv igen.
		Der er PIN kode på simkortet	Fjern PIN koden fra simkortet
		Simkortet virker ikke	Kontakt simkort udbyderen
6	Master nummeret eksisterer allerede	Der er allerede indsat et master nummer i styringen	Ændre master nummeret eller nulstil styringen
7	Ugyldigt format. Kontroller venligst og prøv igen.	Ugyldigt kommando	Tjek manualen for korrekt kommando
8	Ikke godkendt bruger		Brug master telefonen og prøv kommandoen #00#




### Simpal T2

- Size: 111\*57\*70mm (EU plug)
- Built-in temperature sensor range: -10— +50 degree.
- External sensor range: -30—+100 degree.
- External sensor type: DS18B20
- GSM frequency: 850/900/1800/1900Mhz.
- LED: Power indicator-Blue, GSM indicator-Blue
- Plug type: UK, EU, US, AU plug.
- Working voltage: 110-230V
- Working environment: -10—+50 degree.

### Simpal T200

- Size: 111\*57\*70mm (EU plug)
- Built-in temp sensor range: -10— +50 degree.
- Cable sensor range: -30—+100 degree.
- Cable temp sensor type: DS18B20
- 4G LTE network:  
Cat4 LTE FDD: B1, B3, B5, B7 ,B8 ,B20  
LTE TDD: B40 support 3G and 2G.
- LED indicator:  
Power indicator-Blue, GSM indicator-Blue
- Plug type: UK, EU, US, AU plug.
- Working voltage: AC 110-230V
- Working environment: -10—+50 degree

## 5 Appendiks: SMS kommando liste

 Bemærk hvor der står eks. "newmasternumber" skal du taste det telefonnummer du ønsker og rette eks.: #10#52625200# - 52625200 er vores telefon nummer.

Kategori	Funktion	Kommando
Definer brugerne	Tilføj master nummer til styringen	(1) #00#
	Ændre masterens telefonnummer	(2) #10#NewMasterNumber#
	Tilføj et familie nummer	(3) #08#FamilyNumber#
	Tilføj andre familie nummer	(4) #08#FamilyNumber1# ...#FamilyNumber4#
	Tjek familie numrene	(5) #08#
	Slet et familie nummer	(6) #09#FamilyNumber#
	Slet alle familie numre	(7) #09#
	Aktiver alarmmeddelelse til familie numre	(8) #05#1#
	Deaktiver advarselsmeddelelse til familie numre (standard)	(9) #05#0#

Kategori	Funktion	Kommando
Password	Ændre password	(10) #11#Oldpassword#New password#
Hent temperatur status	Hent den indbygget sensor temperatur	(11) #01#
	Hent den eksterne sensor temperatur	(12) #16#
Over temperaturalarm	Aktiveret indbygget sensor alarm for over temperatur	(13) #02#1#
	Indstil indbygget sensor alarm for over temperatur grænser	(14) #03#MinTemp#MaxTemp#
	Deaktiveret indbygget sensor alarm for over temperatur	(15) #02#0#
	Aktiveret det eksterne sensor temperatur alarm	(16) #16#1#
	Indstil ekstern sensor alarm for over temperatur grænser	(17) #17#MinTemp#MaxTemp#
	Deaktiveret ekstern sensor alarm for over temperatur	(18) #16#0#
	Kontroller den eksterne sensor alarm for over temperatur	(19) #16#
Timet alarm	Aktiver timing alarm af indbygget sensor	(20) #06#1#
	Indstil tidsperiode og temperaturgrænser for indbygget sensor alarm	(21) #07#WorkDay#StartTime#EndTime#MinTemp1#MaxTemp1#MinTemp2#MaxTemp2#

Kategori	Funktion	Kommando
	Kontroller tidsperiode og temperaturgrænser for indbygget sensor alarm	(22) #07#
	Deaktiver tids alarm af indbygget sensor (standard)	(23) #06#0#
Temperatur forskel alarm	Aktivér temperaturen forskel alarm (standard)	(24) #13#1#
	Indstil tidsperiode og temperaturforskelsværdi	(25) #14#Temp#Time#
	Deaktiver temperaturen forskellen alarm	(26) #13#0#
SMS notifikation	Aktivér SMS-underretning når strømforsyningen skifter (standard)	(27) #04#1#
	Ingen sms-besked ved strømforsyningen skiftende	(28) #04#0#
	SMS-besked ved svagt GSM-signal (Standard)	(29) #15#1#
	Ingen sms-besked ved svagt GSM-signal	(30) #15#0#
Led indikator	Sluk for lyset i LED indikator	(31) #18#0#
	Tænd for lyset i LED indikator	(32) #18#1#
Nulstil til fabrik indstillinger	Genstart styringen	(33) #12#Password#

### Brug for support?